

Руководство по обслуживанию жидкотопливных горелок фирмы Weishaupt RL 30, 40, 50, исп. 3LN (Low NO_x) multiflam®

– weishaupt –

Демонтаж и монтаж устройства смешивания

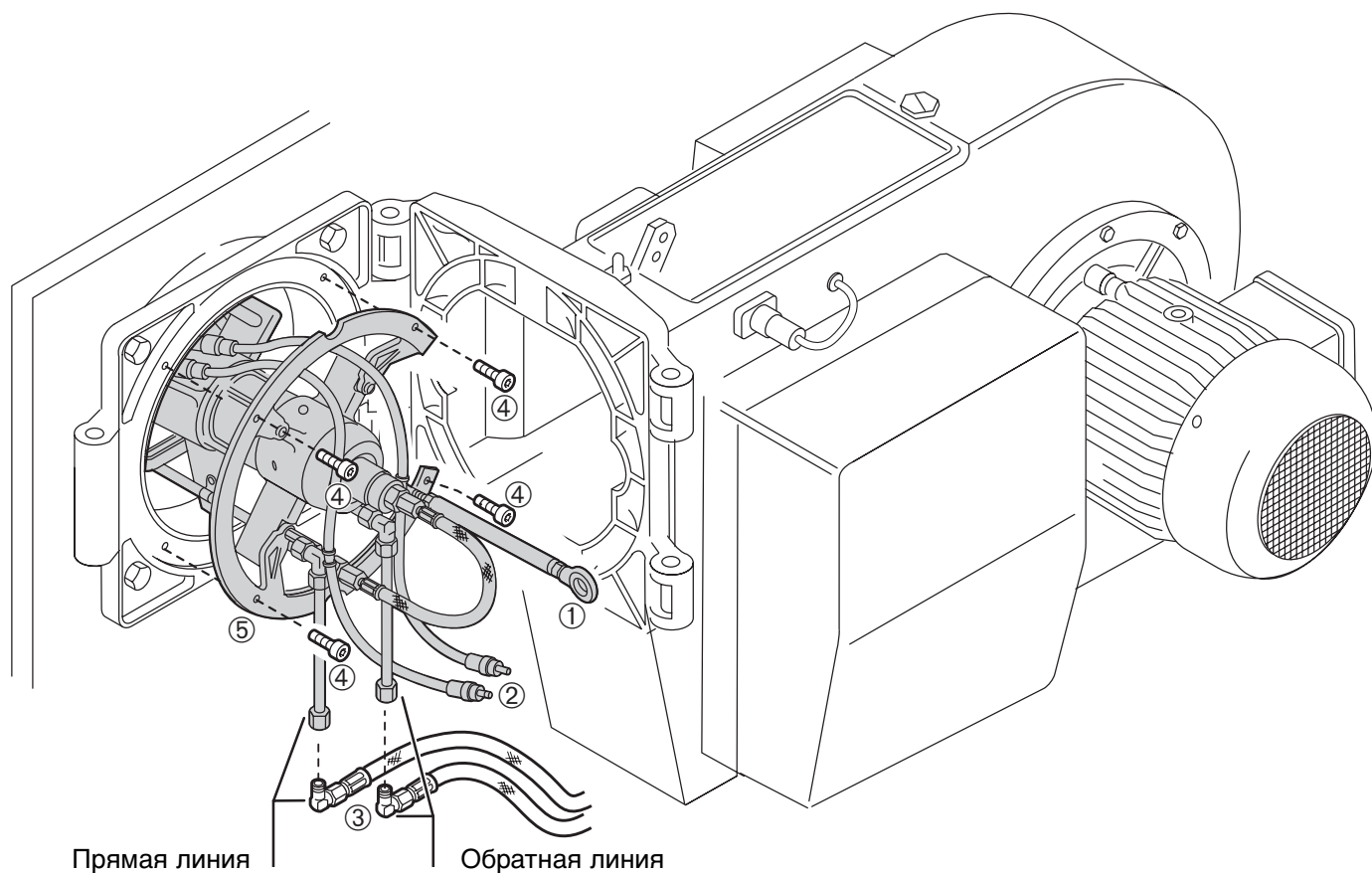
Демонтаж

1. снять крышку смотрового окошка
2. снять приводную тягу с приводного рычага
3. отсоединить кабель зажигания
4. отвинтить зажимный винт
5. откинуть горелку
6. отвинтить угловое соединение в прямой и обратной линиях
7. отвинтить винты на крепежном кольце
8. вынуть полностью устройство смешивания ⑤ из пламенной трубы

Монтаж

Монтаж производится в обратной последовательности. Необходимо следить за правильным подсоединением угловых соединений прямой и обратной линий.

Демонтаж и монтаж устройства смешивания



- | | |
|--|---|
| ① приводная тяга | ④ винты крепежного кольца |
| ② кабель зажигания | ⑤ устройство смешивания с крепежным кольцом |
| ③ топливопроводы прямой (VL) и обратной (RL) линии | |

Демонтаж и монтаж подшипников скольжения

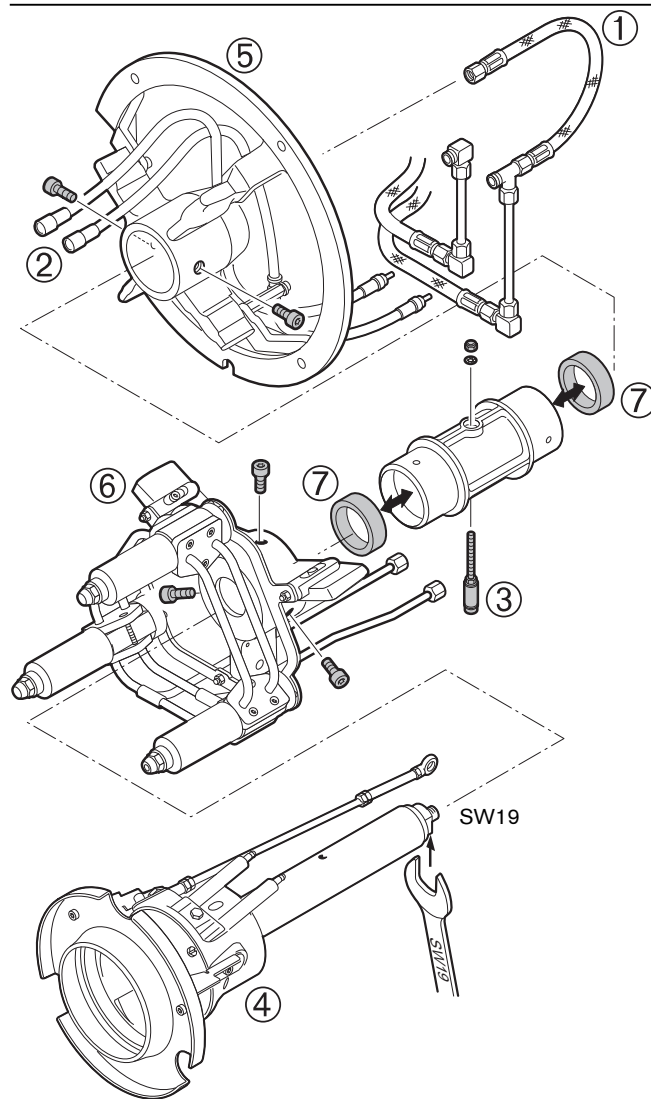
1. Вынуть устройство смешивания
2. снять металлический шланг для первичного топлива с трубы
3. отсоединить штекер кабеля зажигания ② с электродов зажигания
4. передвинуть устройство смешивания так, чтобы направляющий болт ③ находился в середине паза; отвинтить и снять винт подшипника М 4 х 65 DIN 84; держать через монтажное отверстие 22 крепежную гайку, чтобы не допустить прокручиваний
5. вынуть полностью распределитель воздуха ④ и очистить тряпкой рабочие поверхности
6. отвинтить передний ⑥ и задний ⑤ крепежные диски форсунок от крепления подшипника
7. заменить главный осевой подшипник ⑦
8. монтаж в обратной последовательности
9. проверить плавность хода, передвигая распределитель воздуха (несколько раз)
10. проверить настройку устройства смешивания (см. «Установка электродов зажигания» и «Установка устройства смешивания»)
11. вставить устройство смешивания, повернуть горелку и соединить приводную тягу с приводным рычагом
12. проверить положение концевого выключателя ЗАКР. и ОТКР. в сервоприводе, при необходимости произвести настройку

Примечания

- Зазор направляющего болта ③ в направляющем пазе можно отрегулировать, сильнее затянув винт
- Новые подшипники скольжения проходят процесс обкатки, что сопровождается незначительным повышением коэффициента трения
- Нельзя использовать специальную смазку

- ① металлич. шланг для первичного жидкого топлива
- ② штекер кабеля зажигания
- ③ направляющий болт
- ④ распределитель воздуха
- ⑤ задний крепежный диск с крепежным кольцом
- ⑥ перед. крепежный диск с блоком штока форсунок
- ⑦ главный осевой подшипник скольжения

Демонтаж и монтаж подшипников скольжения

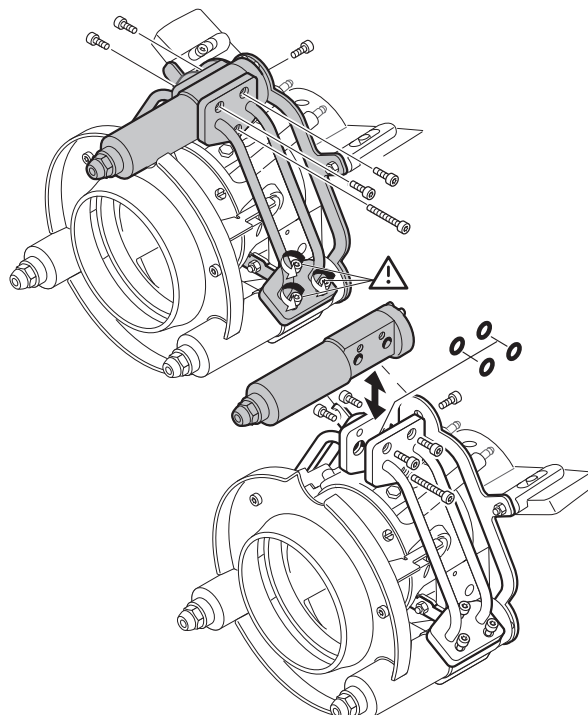


Демонтаж и монтаж головки форсунок HDK 30

Головка форсунок не требует обслуживания, и ее нельзя разбирать. При неисправности блок надо полностью заменить. Все головки форсунок проверяются на функцию включения/выключения.

1. вынуть устройство смешивания
2. отвинтить и снять соединительные винты фланцев М 5 DIN 912, соответствующей головки форсунок с обеих сторон
3. отвинтить соединительные винты фланцев на соседних головках форсунок
4. отвинтить соединительный винт головки форсунок и монтажное кольцо и вынуть головку форсунок вверх
5. аккуратно снять заглушку на фланце нового блока головки форсунок. Попадание грязи в головку форсунок недопустимо.
6. прочесть идентификационный номер на головке форсунок и записать его в измерительном листе настроек
7. вставить новый блок головки форсунок, заменить уплотнительные кольца
8. дальнейший монтаж в обратной последовательности
9. аккуратно снять затвор и вставить регулирующую форсунку (см. «Демонтаж и монтаж форсунок»)
10. следить за правильностью угловых соединений прямой и обратной линий

Демонтаж и монтаж



Демонтаж и монтаж форсунок

Примечание:

На теплогенераторах с откидной дверцей котла или аналогичным устройством работа с форсунками может осуществляться непосредственно спереди, без демонтажа устройства смешивания.

Демонтаж

1. вынуть устройство смешивания (при необходимости)
2. снять вторичную подпорную шайбу
3. снять держатель подпорной шайбы (только на RL 30/2-A-3LN)
4. снять первичную подпорную шайбу
5. отсоединить вторичные форсунки, при этом держать шток форсунок ключом SW 19, чтобы не допустить прокручиваний

6. отсоединить первичную форсунку с запорным клапаном, при этом держать шток форсунок ключом SW 19, чтобы не допустить прокручиваний.

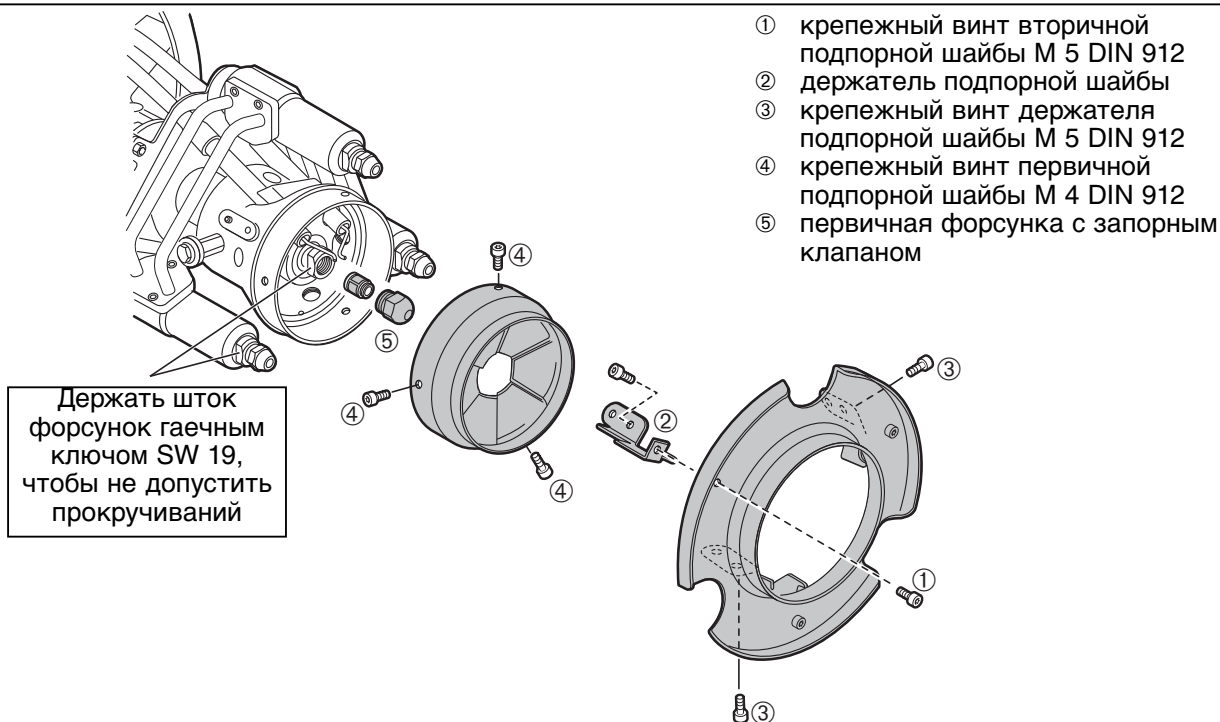
При загрязнении фильтров форсунок, повреждении уплотнительных колец или превышении рабочего времени должна производиться замена форсунок в соответствии с планом техобслуживания.

Первичная форсунка Simplex:

Форсунку **не** чистить.

Каждый раз устанавливать новую форсунку!

Демонтаж и монтаж форсунок

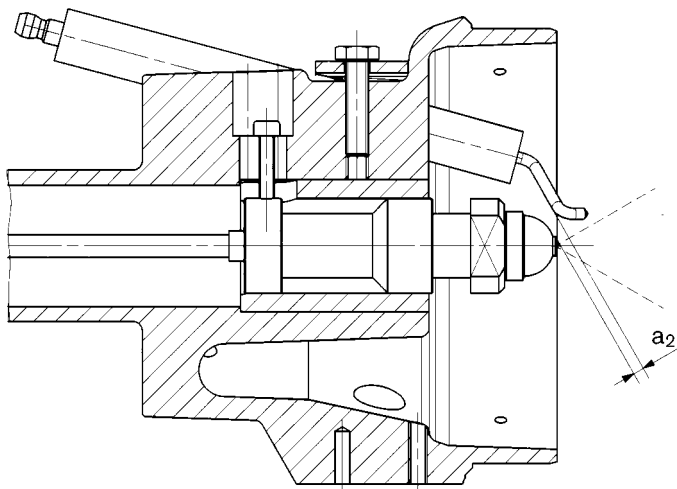
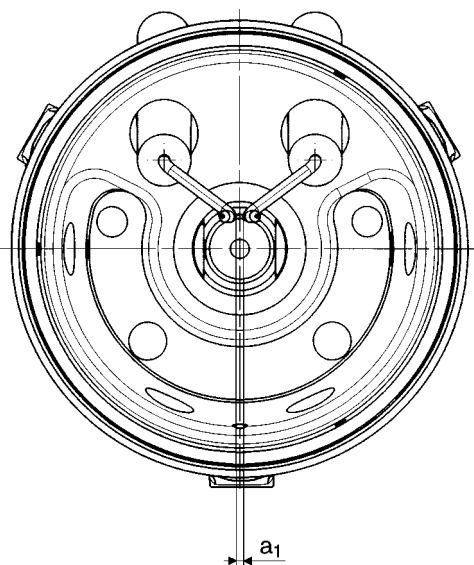


Установка электродов зажигания

Электроды зажигания не должны соприкасаться с распыляемым топливом. Расстояние от электродов зажигания до подпорной шайбы и форсунки всегда должно быть больше, чем расстояние искрового промежутка.

Электроды зажигания

| Тип горелки | a_1 [мм] | a_2 [мм] |
|--------------|------------|------------|
| RL30/2-A 3LN | 2 | 3 |
| RL40/2-A 3LN | 2 | 3 |
| RL50/1-B 3LN | 2 | 3 |



Установка устройства смешивания

Тип горелки RL30/2-A, RL40/2-A, RL50/1-B 3LN

Размер L1 _____ 5

мм

Расстояние: от первичной форсунки до первичной опорной шайбы

Размер L2 _____ 5

мм

Расстояние от вторичной форсунки до внутренней части пламенной головки

Размер L3 _____ 60

мм

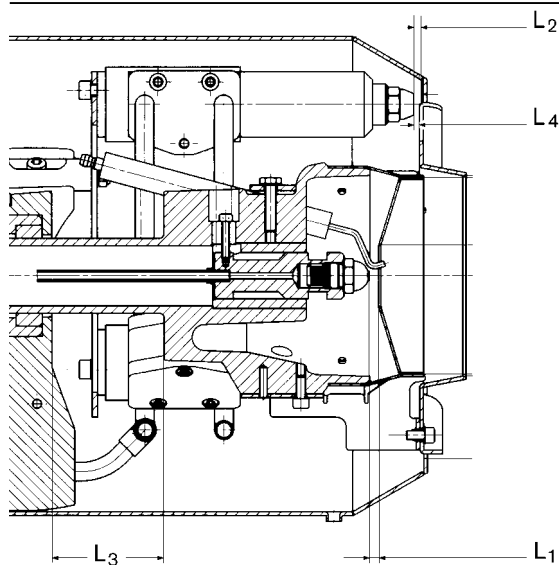
Максимально возможное смещение опорной шайбы

Размер L4 _____ 3

мм

Расстояние от вторичной форсунки до вторичной опорной шайбы

Основные размеры настройки устройства смешивания (в разрезе)



Компания РАЦИОНАЛ - эксклюзивный поставщик горелок Weishaupt в Россию.

ЦЕНТРАЛЬНЫЙ РЕГИОН

Москва (095) 783 68 47
 Нижний Новгород (8312) 37 68 17
 Саратов (8452) 27 74 94
 Воронеж (0732) 77 02 35
 Ярославль (0852) 79 57 32
 Тула (0872) 40 44 10
 Тверь (0822) 35 83 77
 Белгород (0722) 31 63 58
 Смоленск (0812) 64 49 96
 Липецк 8 910 253 07 00

СЕВЕРО-ЗАПАДНЫЙ РЕГИОН

Санкт-Петербург (812) 718 62 19
 Архангельск (8182) 20 14 44
 Мурманск (8152) 44 76 16
 Вологда (8172) 75 59 91
 Петрозаводск (8142) 76 88 05
 Великий Новгород (8162) 62 14 07

ЮЖНЫЙ РЕГИОН

Ростов-на-Дону (863) 236 04 63
 Волгоград (8442) 95 83 88
 Краснодар (861) 210 16 05
 Астрахань (8512) 34 01 34
 Ставрополь (8652) 26 98 53
 Махачкала 8 928 224 98 91

ПОВОЛЖСКИЙ РЕГИОН

Казань (8432) 78 87 86
 Самара (8462) 22 13 27
 Ижевск (3412) 51 45 08
 Оренбург (3532) 53 50 22
 Пенза (8412) 32 00 42
 Киров (8332) 56 60 95
 Чебоксары (8352) 28 91 48
 Саранск (8342) 24 44 34

УРАЛЬСКИЙ РЕГИОН

Екатеринбург (343) 217 27 00
 Омск (3812) 45 14 30
 Челябинск (3512) 73 69 43
 Уфа (3472) 42 04 39

Пермь (3422) 19 59 52
 Тюмень (3452) 59 30 03
 Сыктывкар 8 912 866 98 83

СИБИРСКИЙ РЕГИОН

Новосибирск (383) 354 70 92
 Красноярск (3912) 21 82 82
 Барнаул (3852) 24 38 72
 Хабаровск (4212) 32 75 54
 Иркутск (3952) 47 24 34
 Томск (3822) 52 93 75
 Кемерово (3842) 25 93 44
 Якутск (4112) 31 19 14

Печатный номер
83135746,
 январь 2000

Фирма оставляет
 за собой право
 на внесение любых
 изменений.

Перепечатка
 запрещена.

www.weishaupt.ru
www.razional.ru